



ДУБРОВЕНСКИ РАЁННЫ  
ВЫКАНАЎЧЫ КАМІТЭТ

ДУБРОВЕНСКИЙ РАЙОННЫЙ  
ИСПОЛНИТЕЛЬНЫЙ КОМИТЕТ

## РАШЭННЕ

## РЕШЕНИЕ

22 января 2026 г. № 31

г.Дуброўна

г.Дубровно

О передаче под охрану  
мест произрастания  
дикорастущих растений

На основании части второй пункта 1 статьи 18 Лесного кодекса Республики Беларусь, пункта 7 Положения о порядке передачи мест обитания диких животных и (или) мест произрастания дикорастущих растений, относящихся к видам, включенным в Красную книгу Республики Беларусь, под охрану пользователям земельных участков и (или) водных объектов, утвержденного постановлением Совета Министров Республики Беларусь от 18 мая 2009 г. № 638, Дубровенский районный исполнительный комитет РЕШИЛ:

1. Передать под охрану государственному лесохозяйственному учреждению «Оршанский лесхоз» (далее, если не указано иное – Оршанский лесхоз) выявленные места произрастания дикорастущих растений, относящихся к видам, включенным в Красную книгу Республики Беларусь, согласно приложению.

2. Утвердить паспорта мест произрастания дикорастущих растений, относящихся к видам, включенным в Красную книгу Республики Беларусь, и охранные обязательства (прилагаются).

3. Отнести к категории «Природоохранные леса» участки лесного фонда Оршанского лесхоза в таксационном выделе (далее – выдел) 29 квартала 49 Осинторфского лесничества.

4. Перевести участки лесного фонда Оршанского лесхоза из категории «Эксплуатационные леса» в категорию «Природоохранные леса» – выдела 5, 9 квартала 34 Осинторфского лесничества, выдел 9 квартала 400 Кленовского лесничества.

5. Настоящее решение вступает в силу после его официального опубликования.

Первый заместитель председателя –  
начальник управления по сельскому  
хозяйству и продовольствию



А.В.Корнеев

**СОГЛАСОВАНО**  
Дубровенская районная  
инспекция природных ресурсов  
и охраны окружающей среды

Государственное лесохозяйственное  
учреждение «Оршанский лесхоз»

Государственная инспекция охраны  
животного и растительного мира при  
Президенте Республики Беларусь

Приложение  
к решению  
Дубровенского районного  
исполнительного комитета  
22.01.2026 № 31

## МЕСТА ПРОИЗРАСТАНИЯ

дикорастущих растений, относящихся к видам, включенным в Красную книгу Республики Беларусь

№ п/п	Вид дикорастущего растения	Наименование юридического лица, которому передается под охрану выявленное место обитания дикорастущего растения	Границы и площадь передаваемого под охрану места произрастания дикорастущего растения	Специальный режим охраны и использования передаваемого под охрану места произрастания дикорастущего растения
1	Баранец обыкновенный	Оршанский лесхоз	в границах выдела 6 квартала 51 Осинторфского лесничества Оршанского лесхоза, площадь 3,5 гектара	В границах места произрастания вида, взятого под охрану, запрещается: проведение рубок главного пользования; проведение рубок обновления, рубок формирования (переформирования) лесных насаждений промежуточного пользования;
2	Баранец обыкновенный	Оршанский лесхоз	в границах выдела 7 квартала 34 Осинторфского лесничества Оршанского лесхоза, площадь 5,1 гектара	увеличение совокупного проективного покрытия подроста и подлеска более 30 %; сжигание порубочных остатков при выполнении рубок леса; использование при проведении работ машин на гусеничном ходу; укладка срубленных деревьев и сбор порубочных остатков в кучи и(или) валы, устройство лесопромышленных складов; разработка лесосеки в летний период за исключением проведения санитарных рубок в очагах вредителей и болезней леса в соответствии с нормативными правовыми актами. Разработка лесосеки проводится в период с устойчивым снежным покровом; повреждение, уничтожение живого напочвенного покрова и

				<p>лесной подстилки, за исключением мероприятий, связанных с восстановлением численности популяций охраняемых видов и предупреждения и ликвидации чрезвычайной ситуации и ее последствий при поступлении в порядке, установленном законодательством в области защиты населения и территорий от чрезвычайных ситуаций;</p> <p>выполнение работ по гидротехнической мелиорации, работ, связанных с изменением существующего гидрологического режима (за исключением работ по его восстановлению).</p> <p>В границах места произрастания вида, взятого под охрану, требуется:</p> <p>поддерживать полноту лесного насаждения в пределах 0,5-0,7;</p> <p>оставлять порубочные остатки в объеме до 5 кубических метров на 1 гектар площади без укладки их в кучи</p>
3	Береза низкая	Оршанский лесхоз	в границах выдела 12 квартала 48 Осинторфского лесничества Оршанского лесхоза, площадь 1,1 гектара	<p>В границах места произрастания вида, взятого под охрану, запрещается:</p> <p>выполнение работ по гидротехнической мелиорации, работ, связанных с изменением существующего гидрологического режима (за исключением работ по его восстановлению);</p> <p>разработка месторождений торфа.</p> <p>В границах места произрастания вида, взятого под охрану, требуется проводить работы, направленные на предотвращение зарастания древесно-кустарниковой растительностью: проективное покрытие кустарников не должно превышать 20 %.</p>
4	Колокольчик широколистный	Оршанский лесхоз	в границах выдела 9 квартала 34 Осинторфского лесничества Оршанского лесхоза, площадь 2,6 гектара	<p>В границах места произрастания вида, взятого под охрану, запрещается:</p> <p>проведение рубок главного пользования;</p> <p>проведение рубок обновления, рубок формирования (переформирования) лесных насаждений промежуточного пользования;</p> <p>увеличение совокупного проективного покрытия подроста и подлеска более 30 %;</p> <p>сжигание порубочных остатков при выполнении рубок леса;</p> <p>использование при проведении работ машин на гусеничном</p>

				<p>ходу;</p> <p>укладка срубленных деревьев и сбор порубочных остатков в кучи и(или) валы, устройство лесопромышленных складов;</p> <p>разработка лесосеки в летний период за исключением проведения санитарных рубок в очагах вредителей и болезней леса в соответствии с нормативными правовыми актами. Разработка лесосеки проводится в период с устойчивым снежным покровом;</p> <p>повреждение, уничтожение живого напочвенного покрова и лесной подстилки, за исключением мероприятий, связанных с восстановлением численности популяций охраняемых видов и предупреждения и ликвидации чрезвычайной ситуации и ее последствий при поступлении в порядке, установленном законодательством в области защиты населения и территорий от чрезвычайных ситуаций;</p> <p>выполнение работ по гидротехнической мелиорации, работ, связанных с изменением существующего гидрологического режима (за исключением работ по его восстановлению).</p> <p>В границах места произрастания вида, взятого под охрану, требуется:</p> <p>поддерживать полноту лесного насаждения в пределах 0,5-0,7;</p> <p>оставлять порубочные остатки в объеме до 5 кубических метров на 1 гектар площади без укладки их в кучи.</p>
5	Ладьян трехнадрезный	Оршанский лесхоз	в границах выдела 3 квартала 274 Осинторфского лесничества Оршанского лесхоза, площадь 4,3 гектара	<p>В границах места произрастания вида, взятого под охрану, запрещается:</p> <p>проведение рубок главного пользования;</p> <p>проведение рубок обновления, рубок формирования (переформирования) лесных насаждений промежуточного пользования;</p> <p>увеличение совокупного проективного покрытия подроста и подлеска более 30 %;</p> <p>сжигание порубочных остатков при выполнении рубок леса;</p> <p>использование при проведении работ машин на гусеничном ходу;</p> <p>укладка срубленных деревьев и сбор порубочных остатков</p>

				<p>в кучи и(или) валы, устройство лесопромышленных складов;          разработка лесосеки в летний период за исключением проведения санитарных рубок в очагах вредителей и болезней леса в соответствии с нормативными правовыми актами. Разработка лесосеки проводится в период с устойчивым снежным покровом;</p> <p>повреждение, уничтожение живого напочвенного покрова и лесной подстилки, за исключением мероприятий, связанных с восстановлением численности популяций охраняемых видов и предупреждения и ликвидации чрезвычайной ситуации и ее последствий при поступлении в порядке, установленном законодательством в области защиты населения и территорий от чрезвычайных ситуаций;</p> <p>выполнение работ по гидротехнической мелиорации, работ, связанных с изменением существующего гидрологического режима (за исключением работ по его восстановлению).</p> <p>В границах места произрастания вида, взятого под охрану, требуется:</p> <p>поддерживать полноту лесного насаждения в пределах 0,5-0,7;</p> <p>оставлять порубочные остатки в объеме до 5 кубических метров на 1 гектар площади без укладки их в кучи.</p>
6	Линnea северная	Оршанский лесхоз	в границах выдела 29 квартала 49 Осинторфского лесничества Оршанского лесхоза, площадь 2,0 гектара	<p>В границах места произрастания вида, взятого под охрану, запрещается:</p> <p>проведение сплошных и постепенных рубок главного пользования;</p> <p>проведение рубок обновления, рубок формирования (переформирования) лесных насаждений промежуточного пользования;</p> <p>увеличение совокупного проективного покрытия подроста и подлеска более 30 %;</p> <p>использование при проведении работ машин на гусеничном ходу;</p> <p>укладка срубленных деревьев и сбор порубочных остатков в кучи и(или) валы, устройство лесопромышленных складов;</p> <p>сжигание порубочных остатков при выполнении рубок леса;</p>

				<p>разработка лесосеки в летний период за исключением проведения санитарных рубок в очагах вредителей и болезней леса в соответствии с нормативными правовыми актами. Разработка лесосеки проводится в период с устойчивым снежным покровом;</p> <p>повреждение, уничтожение живого напочвенного покрова и лесной подстилки, за исключением мероприятий, связанных с восстановлением численности популяций охраняемых видов и предупреждения и ликвидации чрезвычайной ситуации и ее последствий при поступлении в порядке, установленном законодательством в области защиты населения и территорий от чрезвычайных ситуаций;</p> <p>выполнение работ по гидротехнической мелиорации, работ, связанных с изменением существующего гидрологического режима (за исключением работ по его восстановлению).</p> <p>В границах места произрастания вида, взятого под охрану, требуется:</p> <p>поддерживать полноту лесного насаждения в пределах 0,5-0,7;</p> <p>оставлять порубочные остатки в объеме до 5 кубических метров на 1 гектар площади без укладки их в кучи.</p>
7	Неккера перистая	Оршанский лесхоз	в границах выдела 13 квартала 49 Осинторфского лесничества Оршанского лесхоза, площадь 2,4 гектара	<p>В границах места произрастания вида, взятого под охрану, запрещается:</p> <p>проведение рубок главного пользования;</p> <p>проведение рубок обновления, рубок формирования (переформирования) лесных насаждений промежуточного пользования;</p> <p>проведение сплошных санитарных рубок;</p> <p>отбор в рубку спелых и перестойных деревьев;</p> <p>отбор в рубку деревьев, населенных охраняемым видом;</p> <p>сжигание порубочных остатков при выполнении рубок леса;</p> <p>выполнение работ по гидротехнической мелиорации, работ, связанных с изменением существующего гидрологического режима (за исключением работ по его восстановлению).</p> <p>В границах места произрастания вида, взятого под охрану, требуется обозначать граничными знаками деревья,</p>
8	Неккера перистая	Оршанский лесхоз	в границах выдела 5 квартала 34 Осинторфского лесничества Оршанского лесхоза, площадь 3,3 гектара	
9	Неккера перистая	Оршанский лесхоз	в границах выдела 7 квартала 274 Осинторфского лесничества Оршанского лесхоза, площадь 3,8 гектара	
10	Неккера перистая	Оршанский лесхоз	в границах выдела 2 квартала 275 Осинторфского лесничества Оршанского лесхоза, площадь 2,0 гектара	

11	Неккера перистая	Оршанский лесхоз	в границах выдела 10 квартала 398 Кленовского лесничества Оршанского лесхоза, площадь 1,7 гектара	населенные охраняемым видом.
12	Неккера перистая	Оршанский лесхоз	в границах выдела 9 квартала 400 Кленовского лесничества Оршанского лесхоза, площадь 3,2 гектара	
13	Осока малоцветковая	Оршанский лесхоз	в границах выдела 14 квартала 50 Осинторфского лесничества Оршанского лесхоза, площадь 1,2 гектара	<p>В границах места произрастания вида, взятого под охрану, запрещается:</p> <ul style="list-style-type: none"> <li>выполнение работ по гидротехнической мелиорации, работ, связанных с изменением существующего гидрологического режима (за исключением работ по его восстановлению);</li> <li>разработка месторождений торфа.</li> </ul> <p>В границах места произрастания вида, взятого под охрану, требуется проводить работы, направленные на предотвращение зарастания древесно-кустарниковой растительностью: проективное покрытие кустарников не должно превышать 40 %.</p>

УТВЕРЖДЕНО  
Решение  
Дубровенского районного  
исполнительного комитета  
22.01.2026 № 31

## ПАСПОРТ

места произрастания дикорастущего растения, относящегося к видам,  
включенным в Красную книгу Республики Беларусь

22 декабря 2025 г.

№ 32

Название вида дикорастущего растения: Баранец обыкновенный –  
*Huperzia selago* (L.) Bernh. ex Schrank et C.Mart. s.l.

Состояние популяции дикорастущего растения: 4 куртины на площади  
2 квадратных метра, встречаемость единичная, хорошее.

Местонахождение места произрастания дикорастущего растения:  
Витебская область, Дубровенский район, 4,7 километра к северо-востоку –  
востоку от агрогородка Осинторф (поселок № 10), государственное  
лесохозяйственное учреждение «Оршанский лесхоз», Осинторфское  
лесничество, квартал 51, выдел 6.

Географические координаты места произрастания дикорастущего  
растения: 54°47'6.14" северной широты, 30°43'39.05" восточной долготы.

Площадь места произрастания дикорастущего растения: 3,5 гектара.

Описание границ места произрастания дикорастущего растения: в  
границах выдела 6 квартала 51 Осинторфского лесничества государственного  
лесохозяйственного учреждения «Оршанский лесхоз».

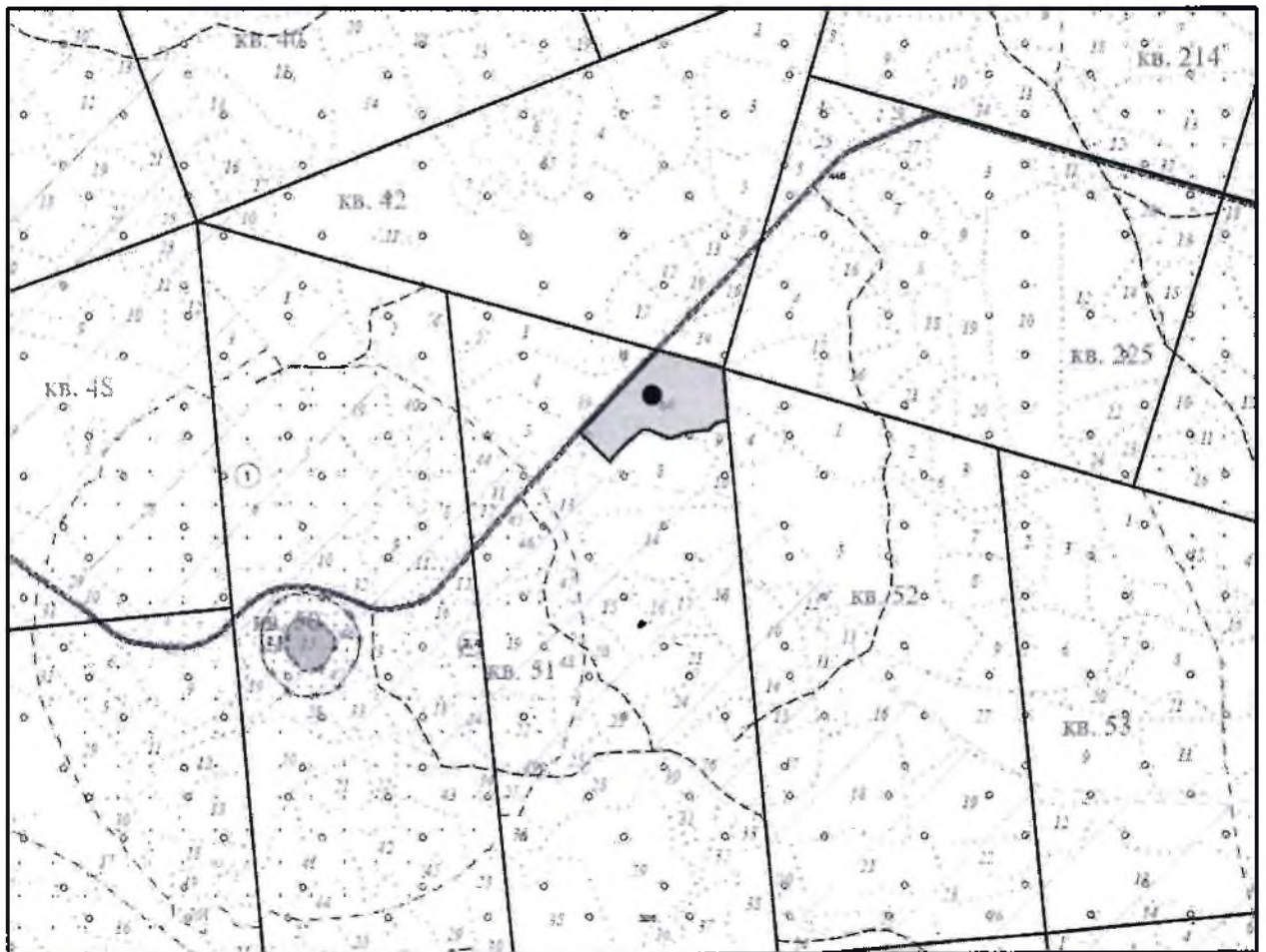
Описание места произрастания дикорастущего растения: осинник  
кисличный с липой, кленом, елью.

Джус М.А.  
ведущий специалист  
общества с дополнительной  
ответственностью «ГЕО-ТОМ 88»

27 октября 2025 г.

Общий вид (фотографии) и картосхема  
дикорастущего растения и места его произрастания  
к паспорту места произрастания дикорастущего растения  
от 22 декабря 2025 г. № 32

Баранец обыкновенный – *Huperzia selago* (L.) Bernh. ex Schrank et C. Mart. s.l.



УТВЕРЖДЕНО  
Решение  
Дубровенского районного  
исполнительного комитета  
22.01.2026 № 31

## ОХРАННОЕ ОБЯЗАТЕЛЬСТВО

22 декабря 2025 г.

№ 32

Государственное лесохозяйственное учреждение «Оршанский лесхоз» (Витебская область, город Орша, улица Могилевская, 110) обеспечивает охрану места произрастания дикорастущего растения Баранец обыкновенный – *Huperzia selago* (L.) Bernh. ex Schrank et C. Mart. s.l., указанного в паспорте места произрастания дикорастущего растения от 22 декабря 2025 г. № 32.

В этих целях государственное лесохозяйственное учреждение «Оршанский лесхоз» ОБЯЗАНО:

1. Участвовать в обследованиях места произрастания дикорастущего растения, организованных Министерством природных ресурсов и охраны окружающей среды и его территориальными органами, не реже одного раза в три года.

2. Своевременно информировать о всех обстоятельствах, наступление которых связано с обеспечением охраны места произрастания дикорастущего растения, Дубровенскую районную инспекцию природных ресурсов и охраны окружающей среды.

3. Обеспечивать соблюдение специального режима охраны и использования места произрастания дикорастущего растения.

В границах мест произрастания запрещается:

проведение рубок главного пользования;

проведение рубок обновления, рубок формирования (перестройки) лесных насаждений промежуточного пользования;

увеличение совокупного проективного покрытия подроста и подлеска более 30 %;

сжигание порубочных остатков при выполнении рубок леса;

использование при проведении работ машин на гусеничном ходу;

укладка срубленных деревьев и сбор порубочных остатков в кучи и (или) валы, устройство лесопромышленных складов;

разработка лесосеки в летний период за исключением проведения санитарных рубок в очагах вредителей и болезней леса в соответствии с нормативными правовыми актами. Разработка лесосеки проводится в период с устойчивым снежным покровом;

повреждение, уничтожение живого почвенного покрова и лесной подстилки, за исключением мероприятий, связанных с восстановлением численности популяций охраняемых видов и предупреждения и ликвидации чрезвычайной ситуации и ее последствий при поступлении в порядке, установленном законодательством в области защиты населения и территорий от чрезвычайных ситуаций;

выполнение работ по гидротехнической мелиорации, работ, связанных с изменением существующего гидрологического режима (за исключением работ по его восстановлению).

Требуется:

поддерживать полноту лесного насаждения в пределах 0,5 – 0,7;

оставлять порубочные остатки в объеме до 5 кубических метров на 1 гектар площади без укладки их в кучи.

4. В случае ухудшения состояния места произрастания дикорастущего растения осуществлять мероприятия по восстановлению места произрастания дикорастущего растения.

УТВЕРЖДЕНО  
Решение  
Дубровенского районного  
исполнительного комитета  
22.01.2026 № 31

### ПАСПОРТ

места произрастания дикорастущего растения, относящегося к видам,  
включенным в Красную книгу Республики Беларусь

22 декабря 2025

№ 33

Название вида дикорастущего растения: Баранец обыкновенный –  
*Huperzia selago* (L.) Bernh. ex Schrank et C. Mart. s.l.

Состояние популяции дикорастущего растения: 1 куртина на площади  
0,2 квадратных метра, встречаемость единичная, удовлетворительное.

Местонахождение места произрастания дикорастущего растения:  
Витебская область, Дубровенский район, 3,4 километра к северо-востоку от  
крайнего участка агрогородка Осинторф, государственное лесохозяйственное  
учреждение «Оршанский лесхоз», Осинторфское лесничество, квартал 34,  
выдел 7.

Географические координаты места произрастания дикорастущего  
растения: 54°47'37,78" северной широты, 30°42'17,08" восточной долготы.

Площадь места произрастания дикорастущего растения: 5,1 гектара.

Описание границ места произрастания дикорастущего растения: в  
границах выдела 7 квартала 34 Осинторфского лесничества государственного  
лесохозяйственного учреждения «Оршанский лесхоз».

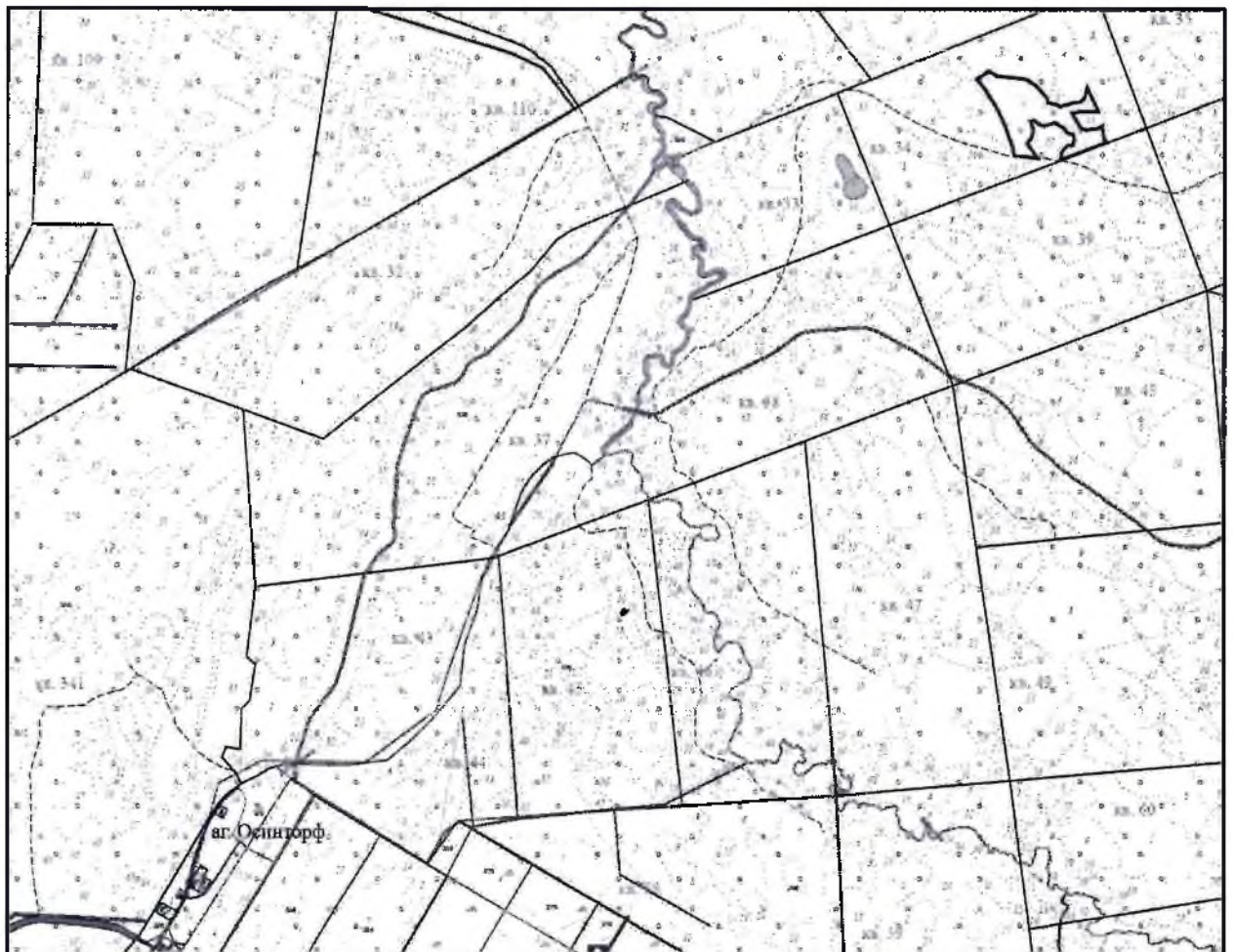
Описание места произрастания дикорастущего растения: березняк  
папоротниковый.

Чубис Ю.П.  
научный сотрудник  
общества с дополнительной  
ответственностью «ГЕО-ТОМ 88»

22 августа 2025 г.

Общий вид (фотографии) и картосхема  
дикорастущего растения и места его произрастания  
к паспорту места произрастания дикорастущего растения  
от 22 декабря 2025 г. № 33

Баранец обыкновенный – *Nupersia selago* (L.) Bernh. ex Schrank et C. Mart. s.l.



УТВЕРЖДЕНО  
Решение  
Дубровенского районного  
исполнительного комитета  
22.01.2026 № 31

## ОХРАННОЕ ОБЯЗАТЕЛЬСТВО

22 декабря 2025 г.

№ 33

Государственное лесохозяйственное учреждение «Оршанский лесхоз» (Витебская область, город Орша, улица Могилевская, 110) обеспечивает охрану места произрастания дикорастущего растения Баранец обыкновенный – *Huperzia selago* (L.) Bernh. Ex Schrank et C. Mart. s.l., указанного в паспорте места произрастания дикорастущего растения от 22 декабря 2025 г. № 33.

В этих целях государственное лесохозяйственное учреждение «Оршанский лесхоз» ОБЯЗАНО:

1. Участвовать в обследованиях места произрастания дикорастущего растения, организованных Министерством природных ресурсов и охраны окружающей среды и его территориальными органами, не реже одного раза в три года.

2. Своевременно информировать о всех обстоятельствах, наступление которых связано с обеспечением охраны места произрастания дикорастущего растения, Дубровенскую районную инспекцию природных ресурсов и охраны окружающей среды.

3. Обеспечивать соблюдение специального режима охраны и использования места произрастания дикорастущего растения.

В границах мест произрастания запрещается:

проведение рубок главного пользования;

проведение рубок обновления, рубок формирования (перестройки) лесных насаждений промежуточного пользования;

увеличение совокупного проективного покрытия подроста и подлеска более 30 %;

сжигание порубочных остатков при выполнении рубок леса;

использование при проведении работ машин на гусеничном ходу;

укладка срубленных деревьев и сбор порубочных остатков в кучи и (или) валы, устройство лесопромышленных складов;

разработка лесосеки в летний период за исключением проведения санитарных рубок в очагах вредителей и болезней леса в соответствии с нормативными правовыми актами. Разработка лесосек и проводится в период с устойчивым снежным покровом;

повреждение, уничтожение живого почвенного покрова и лесной подстилки, за исключением мероприятий, связанных с восстановлением численности популяций охраняемых видов и предупреждения и ликвидации чрезвычайной ситуации и ее последствий при поступлении в порядке, установленном законодательством в области защиты населения и территорий от чрезвычайных ситуаций;

выполнение работ по гидротехнической мелиорации, работ, связанных с изменением существующего гидрологического режима (за исключением работ по его восстановлению).

Требуется:

поддерживать полноту лесного насаждения в пределах 0,5 – 0,7;

оставлять порубочные остатки в объеме до 5 кубических метров на 1 гектар площади без укладки их в кучи.

4. В случае ухудшения состояния места произрастания дикорастущего растения осуществлять мероприятия по восстановлению места произрастания дикорастущего растения.

УТВЕРЖДЕНО  
Решение  
Дубровенского районного  
исполнительного комитета  
22.01.2026 № 31

### ПАСПОРТ

места произрастания дикорастущего растения, относящегося к видам,  
включенным в Красную книгу Республики Беларусь

22 декабря 2025 г.

№ 34

Название вида дикорастущего растения: Береза низкая – *Betula humilis* Schrank.

Состояние популяции дикорастущего растения: 12 деревьев на площади 25 квадратных метров, встречаемость групповая, хорошее.

Местонахождение места произрастания дикорастущего растения: Витебская область, Дубровенский район, 4,0 километра к северо-востоку – востоку от агрогородка Осинторф (поселка № 10), государственное лесохозяйственное учреждение «Оршанский лесхоз», Осинторфское лесничество, квартал 48, выдел 12.

Географические координаты места произрастания дикорастущего растения: 54°47'11.32" северной широты, 30°42'46.98" восточной долготы.

Площадь места произрастания дикорастущего растения: 1,1 гектара.

Описание границ места произрастания дикорастущего растения: в границах выдела 12 квартала 48 Осинторфского лесничества государственного лесохозяйственного учреждения «Оршанский лесхоз».

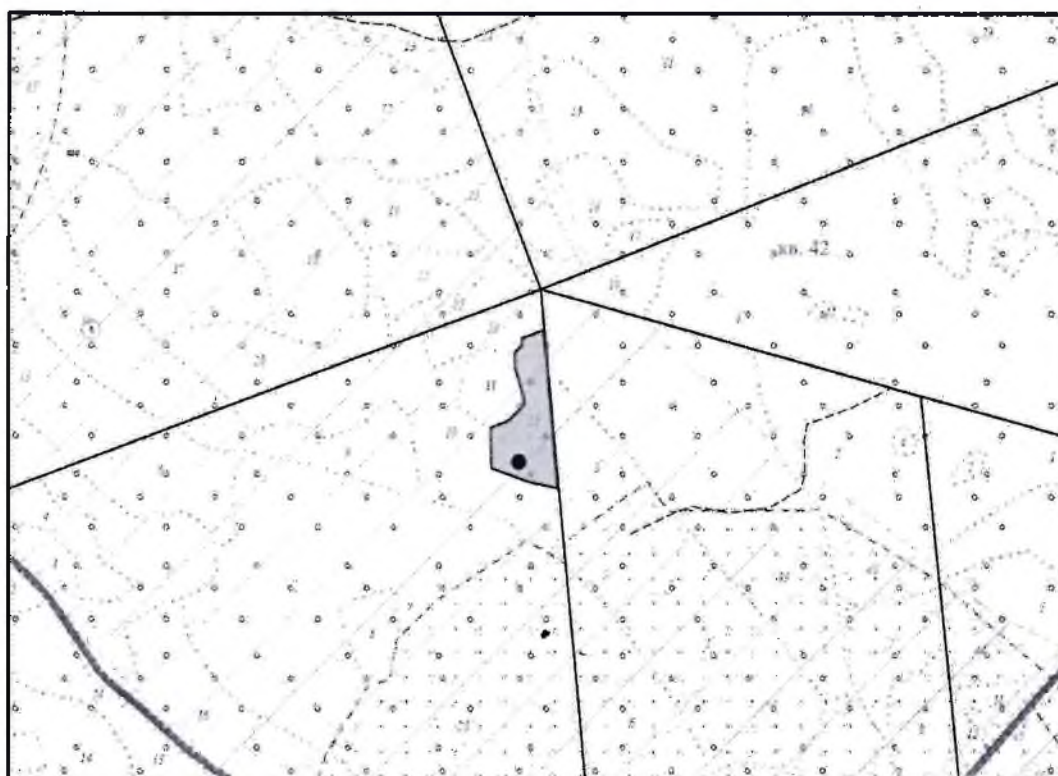
Описание места произрастания дикорастущего растения: березняк долгомошный.

Джус М.А.  
ведущий специалист  
общества с дополнительной  
ответственностью «ГЕО-ТОМ 88»

27 октября 2025 г.

Общий вид (фотографии) и картосхема  
дикорастущего растения и места его произрастания  
к паспорту места произрастания дикорастущего растения  
от 22 декабря 2025 г. № 34

Береза низкая – *Betula humilis* Schrank.



УТВЕРЖДЕНО  
Решение  
Дубровенского районного  
исполнительного комитета  
22.01.2026 № 31

## ОХРАННОЕ ОБЯЗАТЕЛЬСТВО

22 декабря 2025 г.

№ 34

Государственное лесохозяйственное учреждение «Оршанский лесхоз» (Витебская область, город Орша, улица Могилевская, 110) обеспечивает охрану места произрастания дикорастущего растения Береза низкая – *Betula humilis* Schrank., указанного в паспорте места произрастания дикорастущего растения от 22 декабря 2025 г. № 34.

В этих целях государственное лесохозяйственное учреждение «Оршанский лесхоз» ОБЯЗАНО:

1. Участвовать в обследованиях места произрастания дикорастущего растения, организованных Министерством природных ресурсов и охраны окружающей среды и его территориальными органами, не реже одного раза в три года.

2. Своевременно информировать о всех обстоятельствах, наступление которых связано с обеспечением охраны места произрастания дикорастущего растения, Дубровенскую районную инспекцию природных ресурсов и охраны окружающей среды.

3. Обеспечивать соблюдение специального режима охраны и использования места произрастания дикорастущего растения.

В границах мест произрастания запрещается:

выполнение работ по гидротехнической мелиорации, работ, связанных с изменением существующего гидрологического режима (за исключением работ по его восстановлению);

разработка месторождений торфа.

Требуется проводить работы, направленные на предотвращение зарастания древесно-кустарниковой растительностью: проективное покрытие кустарников не должно превышать 20 %.

4. В случае ухудшения состояния места произрастания дикорастущего растения осуществлять мероприятия по восстановлению места произрастания дикорастущего растения.

УТВЕРЖДЕНО  
Решение  
Дубровенского районного  
исполнительного комитета  
22.01.2026 № 31

### ПАСПОРТ

места произрастания дикорастущего растения, относящегося к видам,  
включенным в Красную книгу Республики Беларусь

22 декабря 2025 г.

№ 35

Название вида дикорастущего растения: Колокольчик широколистный –  
*Campanula latifolia* L.

Состояние популяции дикорастущего растения: 2 растения на площади  
2 квадратных метра, встречаемость единичная, удовлетворительное.

Местонахождение места произрастания дикорастущего растения:  
Витебская область, Дубровенский район, 4,3 километра к северо-востоку от  
агрогородка Осинторф (поселка № 10), государственное лесохозяйственное  
учреждение «Оршанский лесхоз», Осинторфское лесничество, квартал 34,  
выдел 9.

Географические координаты места произрастания дикорастущего  
растения: 54°47'37.22" северной широты, 30°42'38.32" восточной долготы.

Площадь места произрастания дикорастущего растения: 2,6 гектара.

Описание границ места произрастания дикорастущего растения: в  
границах выдела 9 квартала 34 Осинторфского лесничества государственного  
лесохозяйственного учреждения «Оршанский лесхоз».

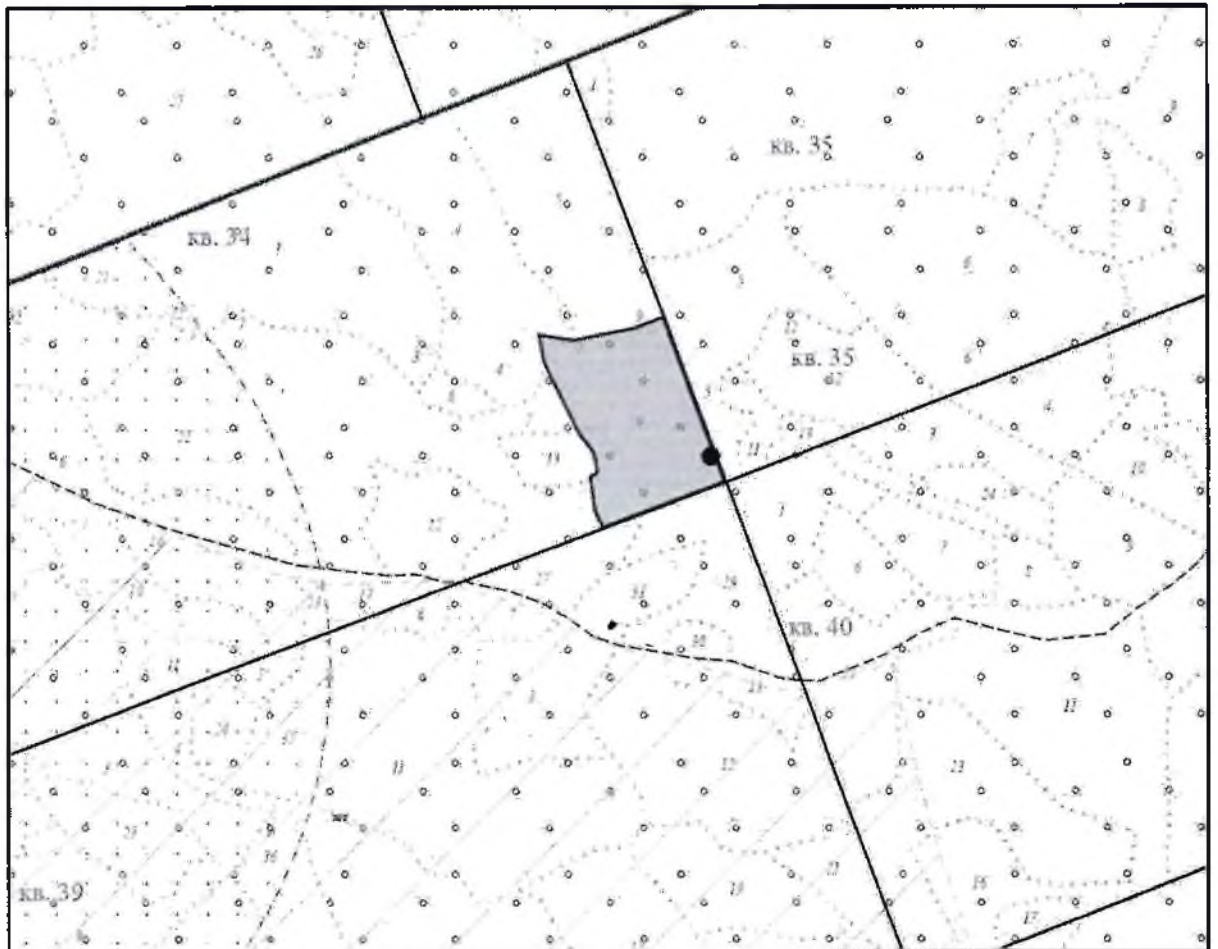
Описание места произрастания дикорастущего растения: липняк кленово-  
снытевый с осиной, березой, дубом.

Джус М.А.  
ведущий специалист  
общества с дополнительной  
ответственностью «ГЕО-ТОМ 88»

27 октября 2025 г.

Общий вид (фотографии) и картосхема  
дикорастущего растения и места его произрастания  
к паспорту места произрастания дикорастущего растения  
от 22 декабря 2025 г. № 35

Колокольчик широколистный – *Campanula latifolia* L.



УТВЕРЖДЕНО  
Решение  
Дубровенского районного  
исполнительного комитета  
22.01.2026 № 31

## ОХРАННОЕ ОБЯЗАТЕЛЬСТВО

22 декабря 2025 г.

№ 35

Государственное лесохозяйственное учреждение «Оршанский лесхоз» (Витебская область, город Орша, улица Могилевская, 110) обеспечивает охрану места произрастания дикорастущего растения Колокольчик широколистный – *Campanula latifolia* L., указанного в паспорте места произрастания дикорастущего растения от 22 декабря 2025 г. № 35.

В этих целях государственное лесохозяйственное учреждение «Оршанский лесхоз» ОБЯЗАНО:

1. Участвовать в обследованиях места произрастания дикорастущего растения, организованных Министерством природных ресурсов и охраны окружающей среды и его территориальными органами, не реже одного раза в три года.

2. Своевременно информировать о всех обстоятельствах, наступление которых связано с обеспечением охраны места произрастания дикорастущего растения, Дубровенскую районную инспекцию природных ресурсов и охраны окружающей среды.

3. Обеспечивать соблюдение специального режима охраны и использования места произрастания дикорастущего растения.

В границах мест произрастания запрещается:

проведение рубок главного пользования;

проведение рубок обновления, рубок формирования (перестройки) лесных насаждений промежуточного пользования;

увеличение совокупного проективного покрытия подроста и подлеска более 30 %;

сжигание порубочных остатков при выполнении рубок леса;

использование при проведении работ машин на гусеничном ходу;

укладка срубленных деревьев и сбор порубочных остатков в кучи и (или) валы, устройство лесопромышленных складов;

разработка лесосеки в летний период за исключением проведения санитарных рубок в очагах вредителей и болезней леса в соответствии с нормативными правовыми актами. Разработка лесосеки проводится в период с устойчивым снежным покровом;

повреждение, уничтожение живого почвенного покрова и лесной подстилки, за исключением мероприятий, связанных с восстановлением численности популяций охраняемых видов и предупреждения и ликвидации чрезвычайной ситуации и ее последствий при поступлении в порядке, установленном законодательством в области защиты населения и территорий от чрезвычайных ситуаций;

выполнение работ по гидротехнической мелиорации, работ, связанных с изменением существующего гидрологического режима (за исключением работ по его восстановлению).

Требуется:

поддерживать полноту лесного насаждения в пределах 0,5 – 0,7;

оставлять порубочные остатки в объеме до 5 кубических метров на 1 гектар площади без укладки их в кучи.

4. В случае ухудшения состояния места произрастания дикорастущего растения осуществлять мероприятия по восстановлению места произрастания дикорастущего растения.

УТВЕРЖДЕНО  
Решение  
Дубровенского районного  
исполнительного комитета  
22.01.2026 № 31

### ПАСПОРТ

места произрастания дикорастущего растения, относящегося к видам,  
включенным в Красную книгу Республики Беларусь

22 декабря 2025 г.

№ 36

Название вида дикорастущего растения: Ладьян трехнадрезный/  
*Corallorhiza trifida* Chatel.

Состояние популяции дикорастущего растения: 10 растений на площади  
30 квадратных метров, встречаемость единичная и групповая,  
удовлетворительное.

Местонахождение места произрастания дикорастущего растения:  
Витебская область, Дубровенский район, 3,6 километра к северу – северо-  
западу от деревни Шеки, государственное лесохозяйственное учреждение  
«Оршанский лесхоз», Осинторфское лесничество, квартал 274, выдел 3.

Географические координаты места произрастания дикорастущего  
растения: 54°45'26.4" северной широты, 30°48'03.5" восточной долготы.

Площадь места произрастания дикорастущего растения: 4,3 гектара.

Описание границ места произрастания дикорастущего растения: в  
границах выдела 3 квартала 274 Осинторфского лесничества государственного  
лесохозяйственного учреждения «Оршанский лесхоз».

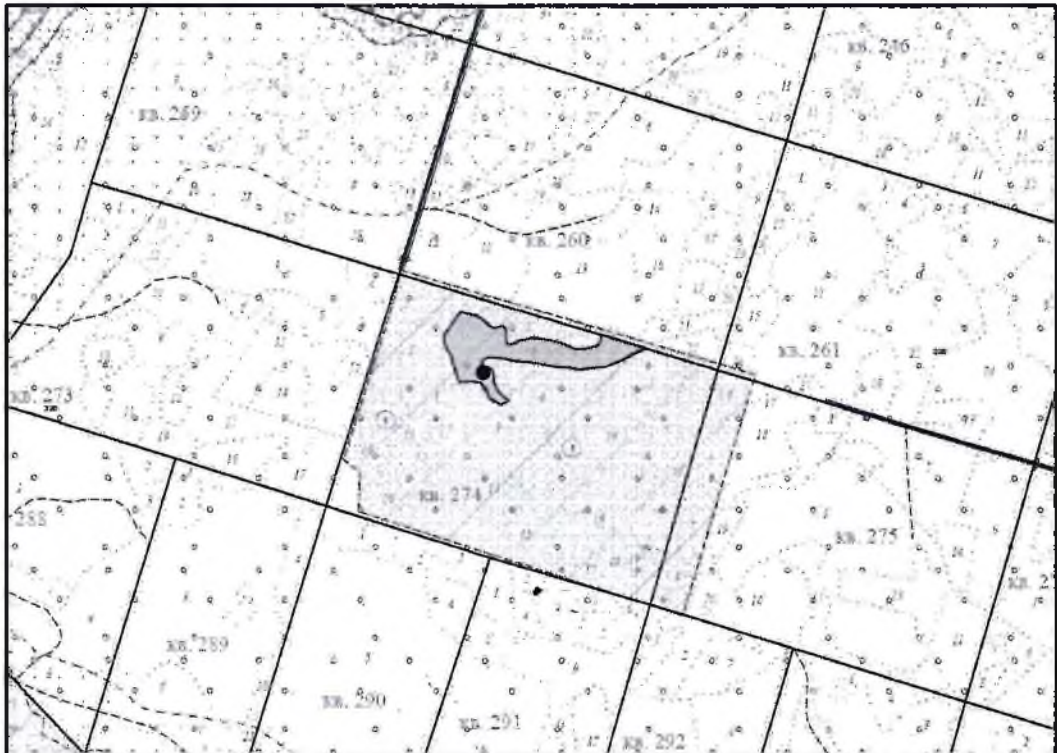
Описание места произрастания дикорастущего растения: заболоченный  
елово-осиновый лес.

Мялик А.Н.  
заведующий сектором  
общества с дополнительной  
ответственностью «ГЕО-ТОМ 88»

27 октября 2025 г.

Общий вид (фотографии) и картосхема  
дикорастущего растения и места его произрастания  
к паспорту места произрастания дикорастущего растения  
от 22 декабря 2025 г. № 36

Ладьян трехнадрезный / *Corallorhiza trifida* Chatel



УТВЕРЖДЕНО  
Решение  
Дубровенского районного  
исполнительного комитета  
22.01.2026 № 31

## ОХРАННОЕ ОБЯЗАТЕЛЬСТВО

22 декабря 2025 г.

№ 36

Государственное лесохозяйственное учреждение «Оршанский лесхоз» (Витебская область, город Орша, улица Могилевская, 110) обеспечивает охрану места произрастания дикорастущего растения Ладьян трехнадрезный/ *Corallorhiza trifida* Chatel., указанного в паспорте места произрастания дикорастущего растения от 22 декабря 2025 г. № 36.

В этих целях государственное лесохозяйственное учреждение «Оршанский лесхоз» ОБЯЗАНО:

1. Участвовать в обследованиях места произрастания дикорастущего растения, организованных Министерством природных ресурсов и охраны окружающей среды и его территориальными органами, не реже одного раза в три года.

2. Своевременно информировать о всех обстоятельствах, наступление которых связано с обеспечением охраны места произрастания дикорастущего растения, Дубровенскую районную инспекцию природных ресурсов и охраны окружающей среды.

3. Обеспечивать соблюдение специального режима охраны и использования места произрастания дикорастущего растения.

В границах мест произрастания запрещается:

проведение рубок главного пользования;

проведение рубок обновления, рубок формирования (перестройки) лесных насаждений промежуточного пользования;

увеличение совокупного проективного покрытия подроста и подлеска более 30 %;

сжигание порубочных остатков при выполнении рубок леса;

использование при проведении работ машин на гусеничном ходу;

укладка срубленных деревьев и сбор порубочных остатков в кучи и (или) валы, устройство лесопромышленных складов;

разработка лесосеки в летний период за исключением проведения санитарных рубок в очагах вредителей и болезней леса в соответствии с нормативными правовыми актами. Разработка лесосеки проводится в период с устойчивым снежным покровом;

повреждение, уничтожение живого почвенного покрова и лесной подстилки, за исключением мероприятий, связанных с восстановлением численности популяций охраняемых видов и предупреждения и ликвидации чрезвычайной ситуации и ее последствий при поступлении в порядке, установленном законодательством в области защиты населения и территорий от чрезвычайных ситуаций;

выполнение работ по гидротехнической мелиорации, работ, связанных с изменением существующего гидрологического режима (за исключением работ по его восстановлению).

Требуется:

поддерживать полноту лесного насаждения в пределах 0,5 – 0,7;

оставлять порубочные остатки в объеме до 5 кубических метров на 1 гектар площади без укладки их в кучи.

4. В случае ухудшения состояния места произрастания дикорастущего растения осуществлять мероприятия по восстановлению места произрастания дикорастущего растения.

УТВЕРЖДЕНО  
Решение  
Дубровенского районного  
исполнительного комитета  
22.01.2026 № 31

### ПАСПОРТ

места произрастания дикорастущего растения, относящегося к видам,  
включенным в Красную книгу Республики Беларусь

22 декабря 2025

№ 37

Название вида дикорастущего растения: Линнея северная – *Linnaea borealis* L.

Состояние популяции дикорастущего растения: заросли на площади 40 квадратных метров, встречаемость сплошная, хорошее.

Местонахождение места произрастания дикорастущего растения: Витебская область, Дубровенский район, 3,5 километра к северо-востоку-востоку от агрогородка Осинторф (поселка № 10), государственное лесохозяйственное учреждение «Оршанский лесхоз», Осинторфское лесничество, квартал 49, выдел 29.

Географические координаты места произрастания дикорастущего растения: 54°46'43.32" северной широты, 30°42'36.79" восточной долготы.

Площадь места произрастания дикорастущего растения: 2,0 гектара.

Описание границ места произрастания дикорастущего растения: в границах выдела 29 квартала 49 Осинторфского лесничества государственного лесохозяйственного учреждения «Оршанский лесхоз».

Описание места произрастания дикорастущего растения: ельник мшистый.

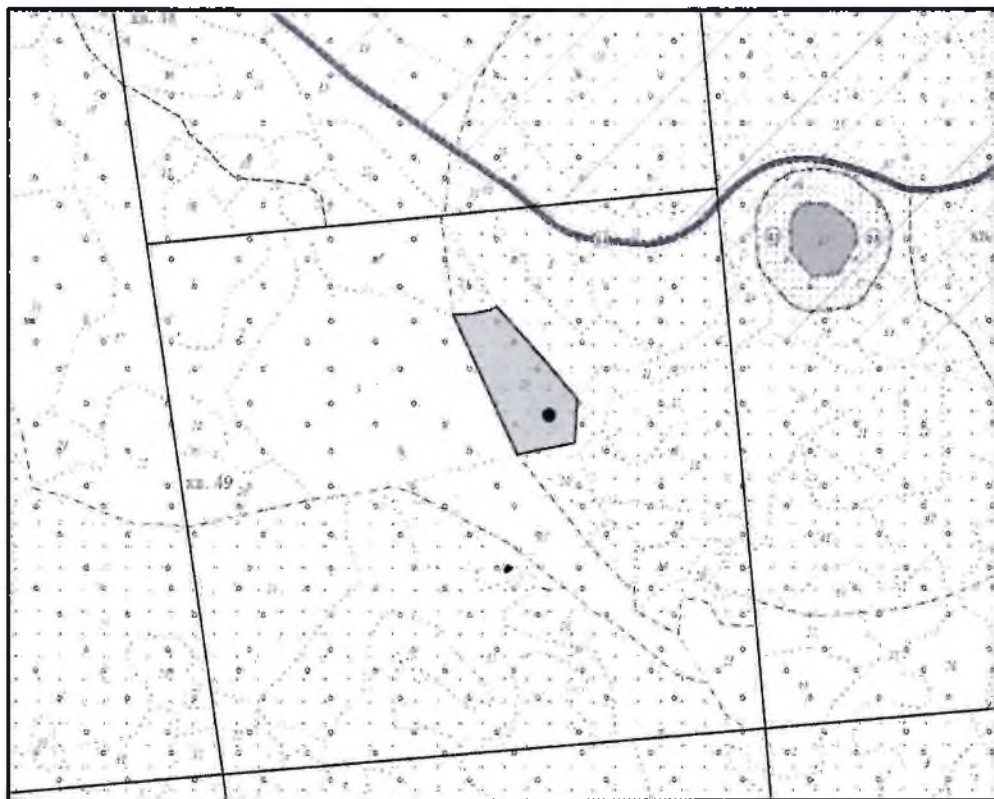
Джус М.А.

ведущий специалист  
общества с дополнительной  
ответственностью «ГЕО-ТОМ 88»

27 октября 2025 г.

Общий вид (фотографии) и картосхема  
дикорастущего растения и места его произрастания  
к паспорту места произрастания дикорастущего растения  
от 22 декабря 2025 г. № 37

Линнея северная – *Linnaea borealis* L.



УТВЕРЖДЕНО  
Решение  
Дубровенского районного  
исполнительного комитета  
22.01.2026 № 31

## ОХРАННОЕ ОБЯЗАТЕЛЬСТВО

22 декабря 2025 г.

№ 37

Государственное лесохозяйственное учреждение «Оршанский лесхоз» (Витебская область, город Орша, улица Могилевская, 110) обеспечивает охрану места произрастания дикорастущего растения Линнея северная – *Linnaea borealis* L., указанного в паспорте места произрастания дикорастущего растения от 22 декабря 2025 г. № 37.

В этих целях государственное лесохозяйственное учреждение «Оршанский лесхоз» ОБЯЗАНО:

1. Участвовать в обследованиях места произрастания дикорастущего растения, организованных Министерством природных ресурсов и охраны окружающей среды и его территориальными органами, не реже одного раза в три года.

2. Своевременно информировать о всех обстоятельствах, наступление которых связано с обеспечением охраны места произрастания дикорастущего растения, Дубровенскую районную инспекцию природных ресурсов и охраны окружающей среды.

3. Обеспечивать соблюдение специального режима охраны и использования места произрастания дикорастущего растения.

В границах мест произрастания запрещается:

проведение сплошных и постепенных рубок главного пользования;

проведение рубок обновления, рубок формирования (перестройки) лесных насаждений промежуточного пользования;

увеличение совокупного проективного покрытия подроста и подлеска более 30 %;

использование при проведении работ машин на гусеничном ходу;

укладка срубленных деревьев и сбор порубочных остатков в кучи и(или) валы, устройство лесопромышленных складов;

сжигание порубочных остатков при выполнении рубок леса;

разработка лесосеки в летний период за исключением проведения санитарных рубок в очагах вредителей и болезней леса в соответствии с нормативными правовыми актами. Разработка лесосеки проводится в период с устойчивым снежным покровом;

повреждение, уничтожение живого напочвенного покрова и лесной подстилки, за исключением мероприятий, связанных с восстановлением численности популяций охраняемых видов и предупреждения и ликвидации чрезвычайной ситуации и ее последствий при поступлении в порядке, установленном законодательством в области защиты населения и территорий от чрезвычайных ситуаций;

выполнение работ по гидротехнической мелиорации, работ, связанных с изменением существующего гидрологического режима (за исключением работ по его восстановлению).

Требуется:

поддерживать полноту лесного насаждения в пределах 0,5 – 0,7;

оставлять порубочные остатки в объеме до 5 кубических метров на 1 гектар площади без укладки их в кучи.

4. В случае ухудшения состояния места произрастания дикорастущего растения осуществлять мероприятия по восстановлению места произрастания дикорастущего растения.

УТВЕРЖДЕНО  
Решение  
Дубровенского районного  
исполнительного комитета  
22.01.2026 № 31

### ПАСПОРТ

места произрастания дикорастущего растения, относящегося к видам,  
включенным в Красную книгу Республики Беларусь

22 декабря 2025

№ 38

Название вида дикорастущего растения: Неккера перистая – *Neckera pennata* Hedw.

Состояние популяции дикорастущего растения: 2 дерновины на стволе старой осины на площади 0,4 квадратных метра, встречаемость групповая, удовлетворительное.

Местонахождение места произрастания дикорастущего растения: Витебская область, Дубровенский район, 3,2 километра к северо-востоку от крайнего участка агрогородка Осинторф, государственное лесохозяйственное учреждение «Оршанский лесхоз», Осинторфское лесничество, квартал 49, выдел 13.

Географические координаты места произрастания дикорастущего растения: 54°46'41.64" северной широты, 30°42'48.87" восточной долготы.

Площадь места произрастания дикорастущего растения: 2,4 гектара.

Описание границ места произрастания дикорастущего растения: в границах выдела 13 квартала 49 Осинторфского лесничества государственного лесохозяйственного учреждения «Оршанский лесхоз».

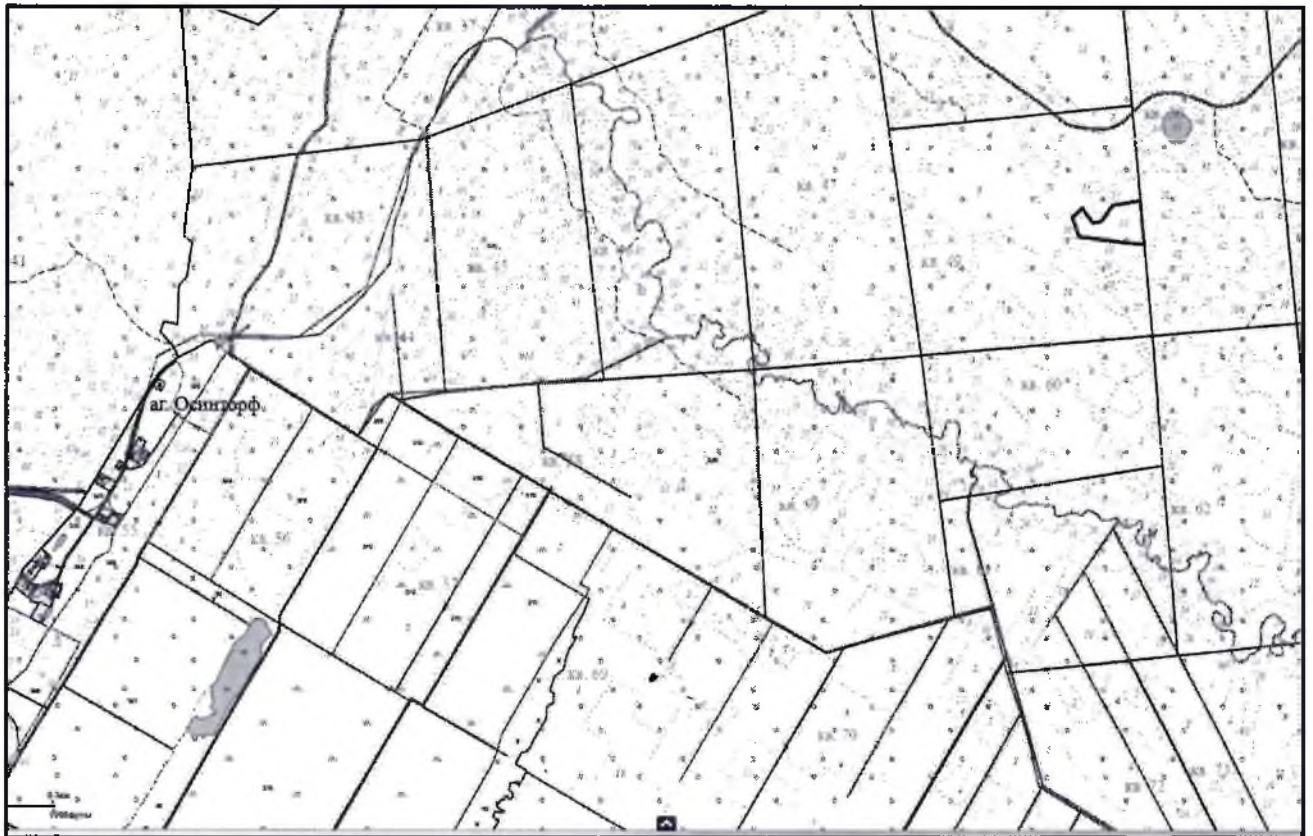
Описание места произрастания дикорастущего растения: березняк черничный.

Демидов А.Л.  
ведущий специалист  
общества с дополнительной  
ответственностью «ГЕО-ТОМ 88»

22 августа 2025 г.

Общий вид (фотографии) и картосхема  
дикорастущего растения и места его произрастания  
к паспорту места произрастания дикорастущего растения  
от 22 декабря 2025 г. № 38

Неккера перистая – *Neckera pennata* Hedw.



УТВЕРЖДЕНО  
Решение Дубровенского районного  
исполнительного комитета  
22.01.2026 № 31

### ОХРАННОЕ ОБЯЗАТЕЛЬСТВО

22 декабря 2025 г.

№ 38

Государственное лесохозяйственное учреждение «Оршанский лесхоз» (Витебская область, город Орша, улица Могилевская, 110) обеспечивает охрану места произрастания дикорастущего растения Неккера перистая – *Neckera pennata* Hedw., указанного в паспорте места произрастания дикорастущего растения от 22 декабря 2025 г. № 38.

В этих целях государственное лесохозяйственное учреждение «Оршанский лесхоз» ОБЯЗАНО:

1. Участвовать в обследованиях места произрастания дикорастущего растения, организованных Министерством природных ресурсов и охраны окружающей среды и его территориальными органами, не реже одного раза в два года.

2. Своевременно информировать о всех обстоятельствах, наступление которых связано с обеспечением охраны места произрастания дикорастущего растения, Дубровенскую районную инспекцию природных ресурсов и охраны окружающей среды.

3. Обеспечивать соблюдение специального режима охраны и использования места произрастания дикорастущего растения.

В границах мест произрастания запрещается:

- проведение рубок главного пользования;
- проведение рубок обновления, рубок формирования (перестройки) лесных насаждений промежуточного пользования;
- проведение сплошных санитарных рубок;
- отбор в рубку спелых и перестойных деревьев;
- отбор в рубку деревьев, населенных охраняемым видом;
- сжигание порубочных остатков при выполнении рубок леса;
- выполнение работ по гидротехнической мелиорации, работ, связанных с изменением существующего гидрологического режима (за исключением работ по его восстановлению).

Требуется обозначать граничными знаками деревья, населенные охраняемым видом.

4. В случае ухудшения состояния места произрастания дикорастущего растения осуществлять мероприятия по восстановлению места произрастания дикорастущего растения.

УТВЕРЖДЕНО  
Решение  
Дубровенского районного  
исполнительного комитета  
22.01.2026 № 31

### ПАСПОРТ

места произрастания дикорастущего растения, относящегося к видам,  
включенным в Красную книгу Республики Беларусь

22 декабря 2025 г.

№ 39

Название вида дикорастущего растения: Неккера перистая – *Neckera pennata* Hedw.

Состояние популяции дикорастущего растения: более 20 дерновин на стволах старых осин на площади 10х20 метров, встречаемость групповая, хорошее.

Местонахождение места произрастания дикорастущего растения: Витебская область, Дубровенский район, 4,3 километра к северо-востоку от агрогородка Осинторф (поселка № 10), государственное лесохозяйственное учреждение «Оршанский лесхоз», Осинторфское лесничество, квартал 34, выдел 5.

Географические координаты места произрастания дикорастущего растения: 54°47'44.27" северной широты, 30°42'29.52" восточной долготы.

Площадь места произрастания дикорастущего растения: 3,3 гектара.

Описание границ места произрастания дикорастущего растения: в границах выдела 5 квартала 34 Осинторфского лесничества государственного лесохозяйственного учреждения «Оршанский лесхоз».

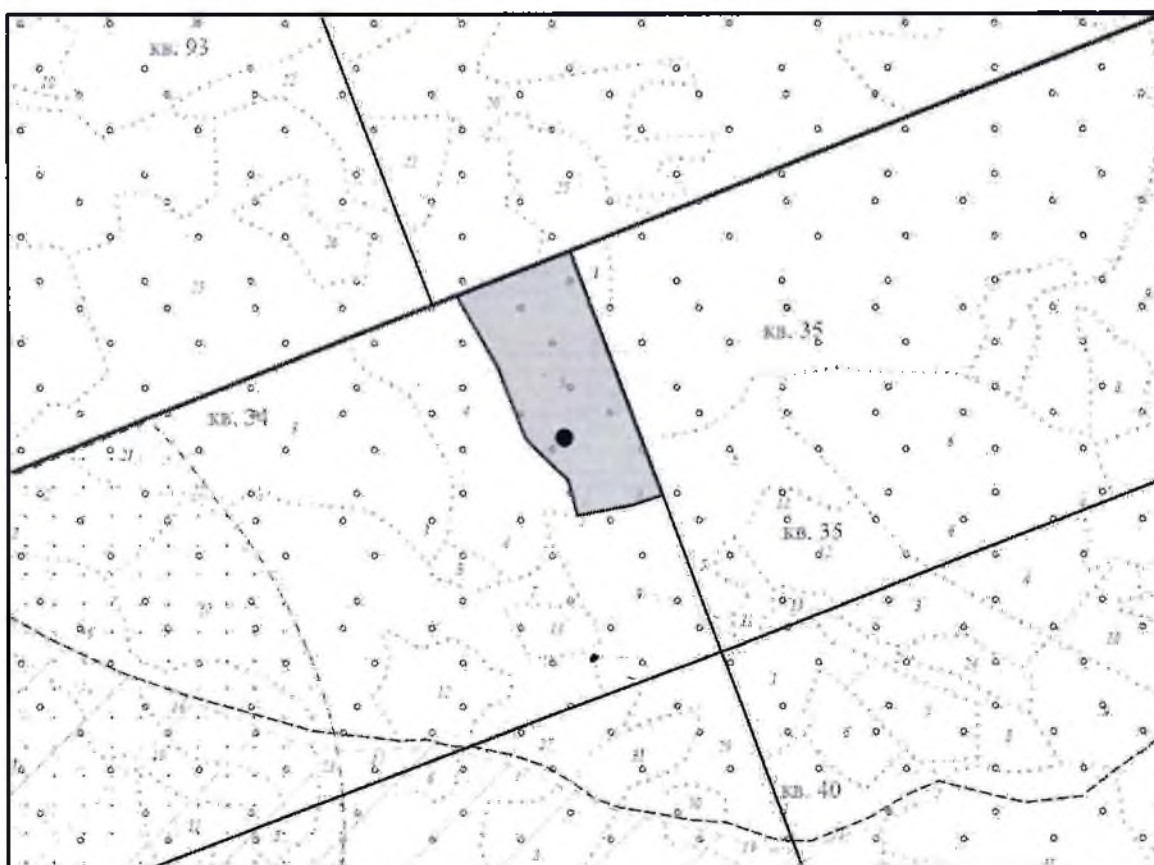
Описание места произрастания дикорастущего растения: березняк папоротниковый с осинкой и черной ольхой.

Джус М.А.  
ведущий специалист  
общества с дополнительной  
ответственностью «ГЕО-ТОМ 88»

27 октября 2025 г.

Общий вид (фотографии) и картосхема  
дикорастущего растения и места его произрастания  
к паспорту места произрастания дикорастущего растения  
от 22 декабря 2025 г. № 39

Неккера перистая – *Neckera pennata* Hedw.



УТВЕРЖДЕНО  
Решение  
Дубровенского районного  
исполнительного комитета  
22.01.2026 № 31

### ОХРАННОЕ ОБЯЗАТЕЛЬСТВО

22 декабря 2025 г.

№ 39

Государственное лесохозяйственное учреждение «Оршанский лесхоз» (Витебская область, город Орша, улица Могилевская, 110) обеспечивает охрану места произрастания дикорастущего растения Неккера перистая – *Neckera pennata* Hedw., указанного в паспорте места произрастания дикорастущего растения от 22 декабря 2025 г. № 39.

В этих целях государственное лесохозяйственное учреждение «Оршанский лесхоз» ОБЯЗАНО:

1. Участвовать в обследованиях места произрастания дикорастущего растения, организованных Министерством природных ресурсов и охраны окружающей среды и его территориальными органами, не реже одного раза в два года.

2. Своевременно информировать о всех обстоятельствах, наступление которых связано с обеспечением охраны места произрастания дикорастущего растения, Дубровенскую районную инспекцию природных ресурсов и охраны окружающей среды.

3. Обеспечивать соблюдение специального режима охраны и использования места произрастания дикорастущего растения.

В границах мест произрастания запрещается:

- проведение рубок главного пользования;
- проведение рубок обновления, рубок формирования (перестройки) лесных насаждений промежуточного пользования;
- проведение сплошных санитарных рубок;
- отбор в рубку спелых и перестойных деревьев;
- отбор в рубку деревьев, населенных охраняемым видом;
- сжигание порубочных остатков при выполнении рубок леса;
- выполнение работ по гидротехнической мелиорации, работ, связанных с изменением существующего гидрологического режима (за исключением работ по его восстановлению).

Требуется обозначать граничными знаками деревья, населенные охраняемым видом.

4. В случае ухудшения состояния места произрастания дикорастущего растения осуществлять мероприятия по восстановлению места произрастания дикорастущего растения.

УТВЕРЖДЕНО  
Решение  
Дубровенского районного  
исполнительного комитета  
22.01.2026 № 31

### ПАСПОРТ

места произрастания дикорастущего растения, относящегося к видам,  
включенным в Красную книгу Республики Беларусь

22 декабря 2025 г.

№ 40

Название вида дикорастущего растения: Неккера перистая – *Neckera pennata* Hedw.

Состояние популяции дикорастущего растения: более 25 дерновин на стволах старых осин (более 10 деревьев) на площади 4,5 квадратных метра, встречаемость групповая, хорошее.

Местонахождение места произрастания дикорастущего растения: Витебская область, Дубровенский район, 2,9 километра к северо-западу от границы деревни Шеки, государственное лесохозяйственное учреждение «Оршанский лесхоз», Осинторфское лесничество, квартал 274, выдел 7.

Географические координаты места произрастания дикорастущего растения: 54°45'27.77" северной широты, 30°47'54.71" восточной долготы.

Площадь места произрастания дикорастущего растения: 3,8 гектара.

Описание границ места произрастания дикорастущего растения: в границах выдела 7 квартала 274 Осинторфского лесничества государственного лесохозяйственного учреждения «Оршанский лесхоз».

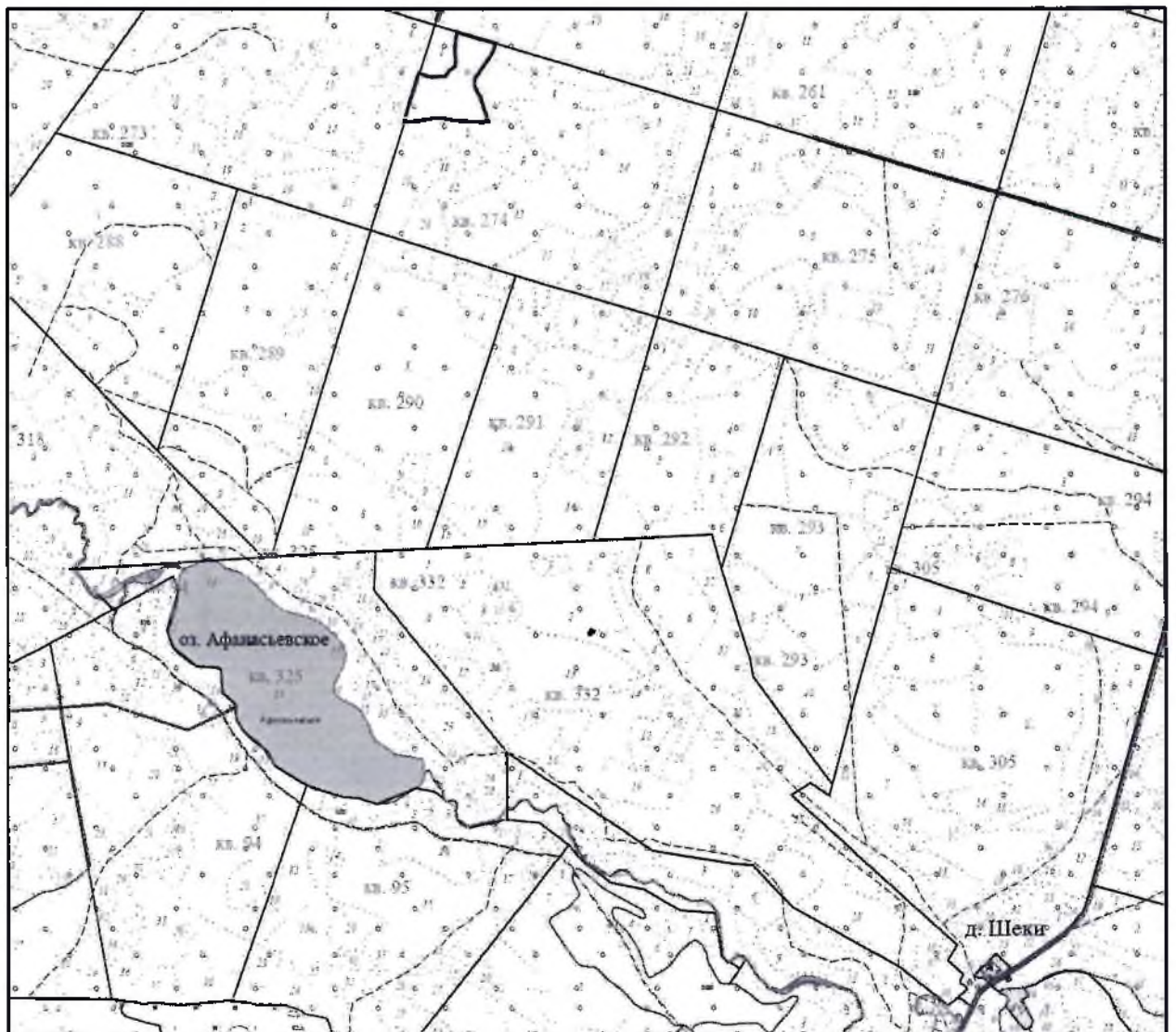
Описание места произрастания дикорастущего растения: осинник снытьевый.

Демидов А.Л.  
ведущий специалист  
общества с дополнительной  
ответственностью «ГЕО-ТОМ 88»

22 августа 2025 г.

Общий вид (фотографии) и картосхема  
дикорастущего растения и места его произрастания  
к паспорту места произрастания дикорастущего растения  
от 22 декабря 2025 г. № 40

Неккера перистая – *Neckera pennata* Hedw.



УТВЕРЖДЕНО  
Решение  
Дубровенского районного  
исполнительного комитета  
22.01.2026 № 31

## ОХРАННОЕ ОБЯЗАТЕЛЬСТВО

22 декабря 2025 г.

№ 40

Государственное лесохозяйственное учреждение «Оршанский лесхоз» (Витебская область, город Орша, улица Могилевская, 110) обеспечивает охрану места произрастания дикорастущего растения Неккера перистая – *Neckera pennata* Hedw., указанного в паспорте места произрастания дикорастущего растения от 22 декабря 2025 г. № 40.

В этих целях государственное лесохозяйственное учреждение «Оршанский лесхоз» ОБЯЗАНО:

1. Участвовать в обследованиях места произрастания дикорастущего растения, организованных Министерством природных ресурсов и охраны окружающей среды и его территориальными органами, не реже одного раза в два года.

2. Своевременно информировать о всех обстоятельствах, наступление которых связано с обеспечением охраны места произрастания дикорастущего растения, Дубровенскую районную инспекцию природных ресурсов и охраны окружающей среды.

3. Обеспечивать соблюдение специального режима охраны и использования места произрастания дикорастущего растения.

В границах мест произрастания запрещается:

- проведение рубок главного пользования;
- проведение рубок обновления, рубок формирования (перестройки) лесных насаждений промежуточного пользования;
- проведение сплошных санитарных рубок;
- отбор в рубку спелых и перестойных деревьев;
- отбор в рубку деревьев, населенных охраняемым видом;
- сжигание порубочных остатков при выполнении рубок леса;
- выполнение работ по гидротехнической мелиорации, работ, связанных с изменением существующего гидрологического режима (за исключением работ по его восстановлению).

Требуется обозначать граничными знаками деревья, населенные охраняемым видом.

4. В случае ухудшения состояния места произрастания дикорастущего растения осуществлять мероприятия по восстановлению места произрастания дикорастущего растения.

УТВЕРЖДЕНО  
Решение  
Дубровенского районного  
исполнительного комитета  
22.01.2026 № 31

### ПАСПОРТ

места произрастания дикорастущего растения, относящегося к видам,  
включенным в Красную книгу Республики Беларусь

22 декабря 2025

№ 41

Название вида дикорастущего растения: Неккера перистая – *Neckera pennata* Hedw.

Состояние популяции дикорастущего растения: 5 дерновины на стволах старых осин (4 дерева) на площади 0,5 квадратных метра, встречаемость групповая, удовлетворительное.

Местонахождение места произрастания дикорастущего растения: Витебская область, Дубровенский район, 2,35 километра к северо-западу от границы деревни Шеки, государственное лесохозяйственное учреждение «Оршанский лесхоз», Осинторфское лесничество, квартал 275, выдел 2.

Географические координаты места произрастания дикорастущего растения: 54°45'15.81" северной широты, 30°48'36.83" восточной долготы.

Площадь места произрастания дикорастущего растения: 2,0 гектара.

Описание границ места произрастания дикорастущего растения: в границах выдела 2 квартала 275 Осинторфского лесничества государственного лесохозяйственного учреждения «Оршанский лесхоз».

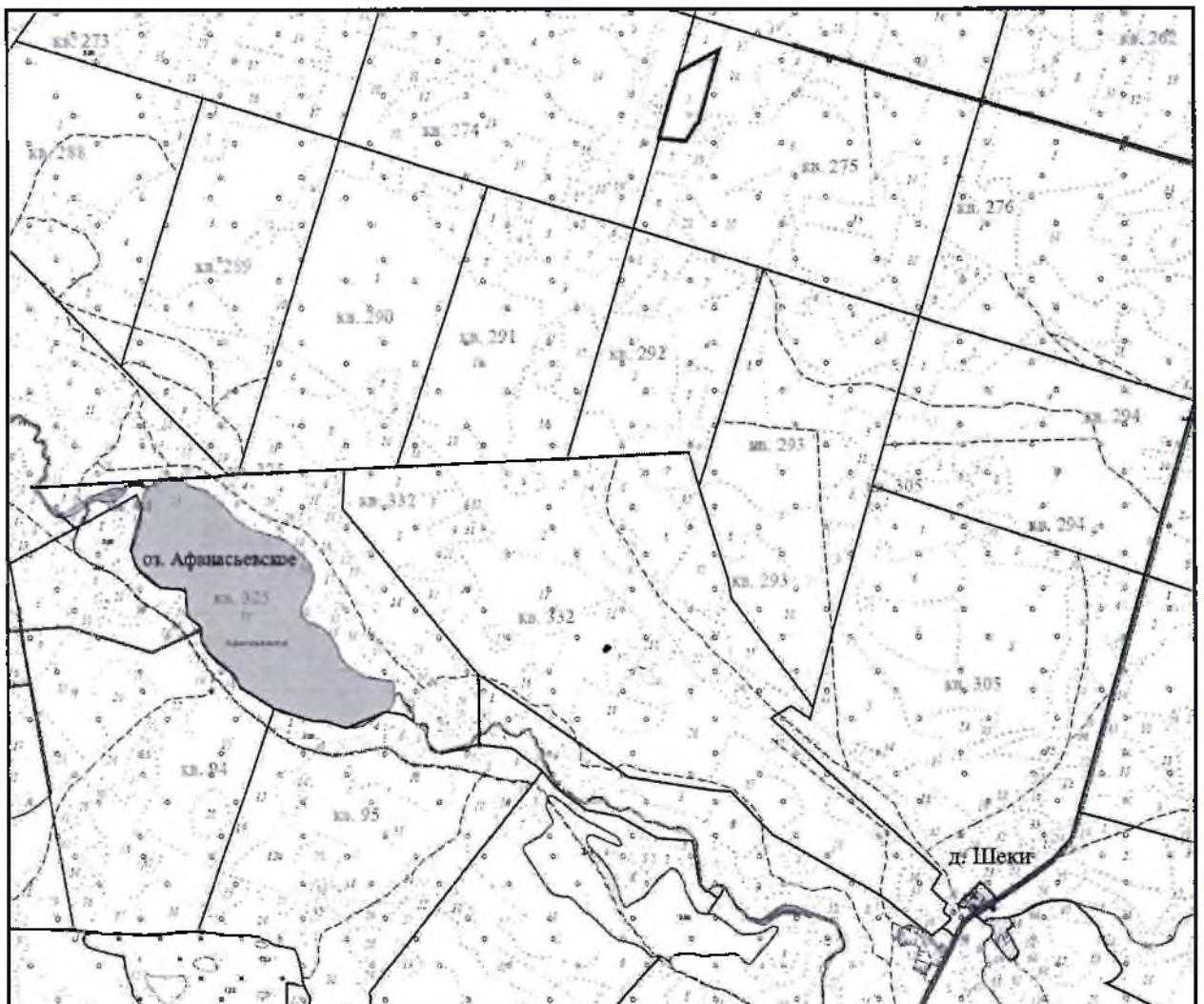
Описание места произрастания дикорастущего растения: осинник снытьевый.

Демидов А.Л.  
ведущий специалист  
общества с дополнительной  
ответственностью «ГЕО-ТОМ 88»

22 августа 2025 г.

Общий вид (фотографии) и картосхема  
дикорастущего растения и места его произрастания  
к паспорту места произрастания дикорастущего растения  
от 22 декабря 2025 г. № 41

Неккера перистая – *Neckera pennata* Hedw.



УТВЕРЖДЕНО  
Решение  
Дубровенского районного  
исполнительного комитета  
22.01.2026 № 31

## ОХРАННОЕ ОБЯЗАТЕЛЬСТВО

22 декабря 2025 г.

№ 41

Государственное лесохозяйственное учреждение «Оршанский лесхоз» (Витебская область, город Орша, улица Могилевская, 110) обеспечивает охрану места произрастания дикорастущего растения Неккера перистая – *Neckera pennata* Hedw., указанного в паспорте места произрастания дикорастущего растения от 22 декабря 2025 г. № 41.

В этих целях государственное лесохозяйственное учреждение «Оршанский лесхоз» ОБЯЗАНО:

1. Участвовать в обследованиях места произрастания дикорастущего растения, организованных Министерством природных ресурсов и охраны окружающей среды и его территориальными органами, не реже одного раза в два года.

2. Своевременно информировать о всех обстоятельствах, наступление которых связано с обеспечением охраны места произрастания дикорастущего растения, Дубровенскую районную инспекцию природных ресурсов и охраны окружающей среды.

3. Обеспечивать соблюдение специального режима охраны и использования места произрастания дикорастущего растения.

В границах мест произрастания запрещается:

- проведение рубок главного пользования;
- проведение рубок обновления, рубок формирования (перестройки) лесных насаждений промежуточного пользования;
- проведение сплошных санитарных рубок;
- отбор в рубку спелых и перестойных деревьев;
- отбор в рубку деревьев, населенных охраняемым видом;
- сжигание порубочных остатков при выполнении рубок леса;
- выполнение работ по гидротехнической мелиорации, работ, связанных с изменением существующего гидрологического режима (за исключением работ по его восстановлению).

Требуется обозначать граничными знаками деревья, населенные охраняемым видом.

4. В случае ухудшения состояния места произрастания дикорастущего растения осуществлять мероприятия по восстановлению места произрастания дикорастущего растения.

УТВЕРЖДЕНО  
Решение  
Дубровенского районного  
исполнительного комитета  
22.01.2026 № 31

### ПАСПОРТ

места произрастания дикорастущего растения, относящегося к видам,  
включенным в Красную книгу Республики Беларусь

22 декабря 2025

№ 42

Название вида дикорастущего растения: Неккера перистая – *Neckera pennata* Hedw.

Состояние популяции дикорастущего растения: 3 дерновины на стволах старых осин (2 дерева) на площади 0,3 квадратных метра, встречаемость групповая, удовлетворительное.

Местонахождение места произрастания дикорастущего растения: Витебская область, Дубровенский район, 3,8 километра к юго-востоку от границы агрогородка Ляховка, государственное лесохозяйственное учреждение «Оршанский лесхоз», Кленовское лесничество, квартал 398, выдел 10.

Географические координаты места произрастания дикорастущего растения: 54°25'14.39" северной широты, 31°01'37.20" восточной долготы.

Площадь места произрастания дикорастущего растения: 1,7 гектара.

Описание границ места произрастания дикорастущего растения: в границах выдела 10 квартала 398 Кленовского лесничества государственного лесохозяйственного учреждения «Оршанский лесхоз».

Описание места произрастания дикорастущего растения: березняк долгомошный.

Демидов А.Л.  
ведущий специалист  
общества с дополнительной  
ответственностью «ГЕО-ТОМ 88»

22 августа 2025 г.

Общий вид (фотографии) и картосхема  
дикорастущего растения и места его произрастания  
к паспорту места произрастания дикорастущего растения  
от 22 декабря 2025 г. № 42

Неккера перистая – *Neckera pennata* Hedw.



УТВЕРЖДЕНО  
Решение  
Дубровенского районного  
исполнительного комитета  
22.01.2026 № 31

## ОХРАННОЕ ОБЯЗАТЕЛЬСТВО

22 декабря 2025 г.

№ 42

Государственное лесохозяйственное учреждение «Оршанский лесхоз» (Витебская область, город Орша, улица Могилевская, 110) обеспечивает охрану места произрастания дикорастущего растения Неккера перистая – *Neckera pennata* Hedw., указанного в паспорте места произрастания дикорастущего растения от 22 декабря 2025 г. № 42.

В этих целях государственное лесохозяйственное учреждение «Оршанский лесхоз» ОБЯЗАНО:

1. Участвовать в обследованиях места произрастания дикорастущего растения, организованных Министерством природных ресурсов и охраны окружающей среды и его территориальными органами, не реже одного раза в два года.

2. Своевременно информировать о всех обстоятельствах, наступление которых связано с обеспечением охраны места произрастания дикорастущего растения, Дубровенскую районную инспекцию природных ресурсов и охраны окружающей среды.

3. Обеспечивать соблюдение специального режима охраны и использования места произрастания дикорастущего растения.

В границах мест произрастания запрещается:

- проведение рубок главного пользования;
- проведение рубок обновления, рубок формирования (перестройки) лесных насаждений промежуточного пользования;
- проведение сплошных санитарных рубок;
- отбор в рубку спелых и перестойных деревьев;
- отбор в рубку деревьев, населенных охраняемым видом;
- сжигание порубочных остатков при выполнении рубок леса;
- выполнение работ по гидротехнической мелиорации, работ, связанных с изменением существующего гидрологического режима (за исключением работ по его восстановлению).

Требуется обозначать граничными знаками деревья, населенные охраняемым видом.

4. В случае ухудшения состояния места произрастания дикорастущего растения осуществлять мероприятия по восстановлению места произрастания дикорастущего растения.

УТВЕРЖДЕНО  
Решение  
Дубровенского районного  
исполнительного комитета  
22.01.2026 № 31

### ПАСПОРТ

места произрастания дикорастущего растения, относящегося к видам,  
включенным в Красную книгу Республики Беларусь

22 декабря 2025

№ 43

Название вида дикорастущего растения: Неккера перистая – *Neckera pennata* Hedw.

Состояние популяции дикорастущего растения: 8 дерновин на стволах старых осин (4 дерева) на площади 0,5 квадратных метра, встречаемость групповая, хорошее.

Местонахождение места произрастания дикорастущего растения: Витебская область, Дубровенский район, 1,8 километра к северо-востоку от границы деревни Куртасы, государственное лесохозяйственное учреждение «Оршанский лесхоз», Кленовское лесничество, квартал 400, выдел 9.

Географические координаты места произрастания дикорастущего растения: 54°24'48.30" северной широты, 31°01'15.74" восточной долготы.

Площадь места произрастания дикорастущего растения: 3,2 гектара.

Описание границ места произрастания дикорастущего растения: в границах выдела 9 квартала 400 Кленовского лесничества государственного лесохозяйственного учреждения «Оршанский лесхоз».

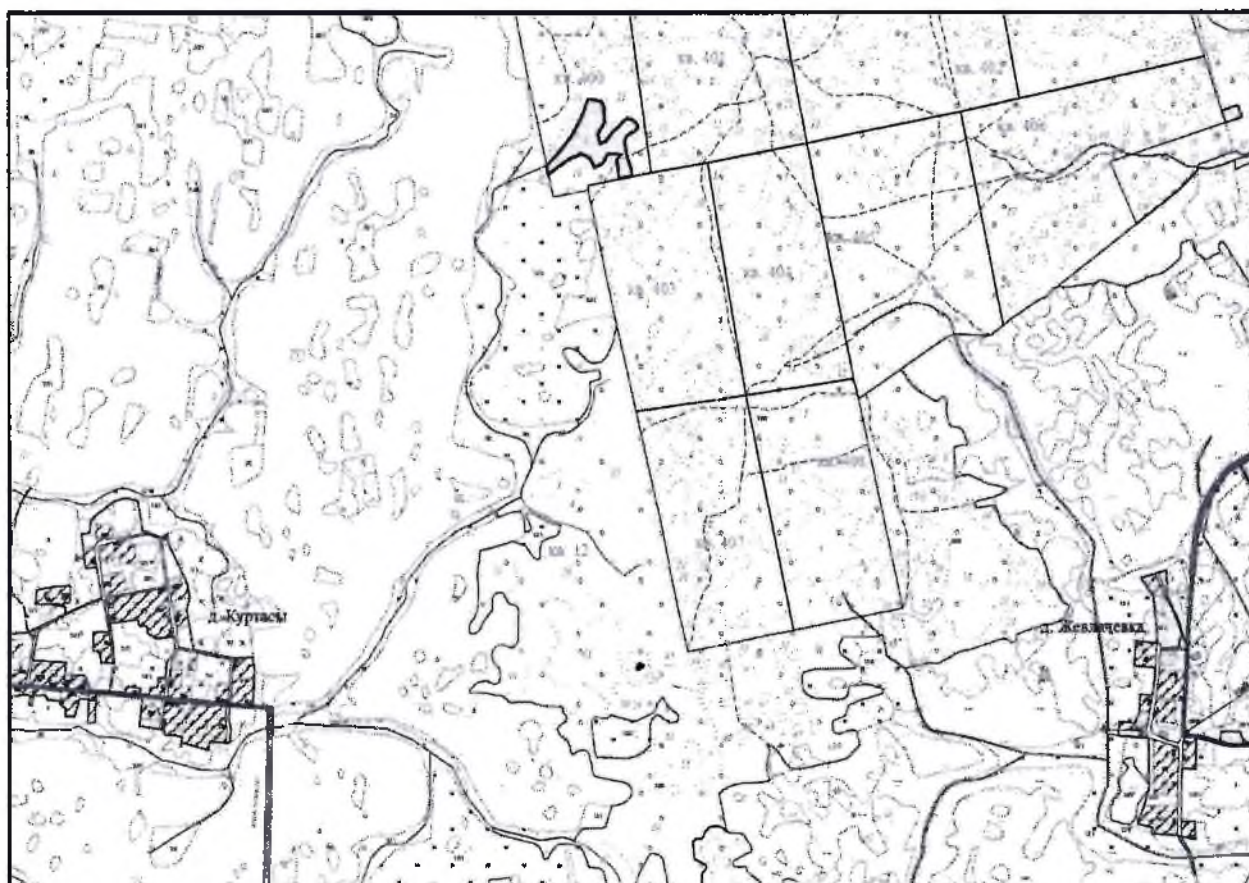
Описание места произрастания дикорастущего растения: березняк долгомошный.

Демидов А.Л.  
ведущий специалист  
общества с дополнительной  
ответственностью «ГЕО-ТОМ 88»

22 августа 2025 г.

Общий вид (фотографии) и картосхема  
дикорастущего растения и места его произрастания  
к паспорту места произрастания дикорастущего растения  
от 22 декабря 2025 г. № 43

Неккера перистая – *Neckera pennata* Hedw.



УТВЕРЖДЕНО  
Решение  
Дубровенского районного  
исполнительного комитета  
22.01.2026 № 31

## ОХРАННОЕ ОБЯЗАТЕЛЬСТВО

22 декабря 2025 г.

№ 43

Государственное лесохозяйственное учреждение «Оршанский лесхоз» (Витебская область, город Орша, улица Могилевская, 110) обеспечивает охрану места произрастания дикорастущего растения Неккера перистая – *Neckera pennata* Hedw., указанного в паспорте места произрастания дикорастущего растения от 22 декабря 2025 г. № 43.

В этих целях государственное лесохозяйственное учреждение «Оршанский лесхоз» ОБЯЗАНО:

1. Участвовать в обследованиях места произрастания дикорастущего растения, организованных Министерством природных ресурсов и охраны окружающей среды и его территориальными органами, не реже одного раза в два года.

2. Своевременно информировать о всех обстоятельствах, наступление которых связано с обеспечением охраны места произрастания дикорастущего растения, Дубровенскую районную инспекцию природных ресурсов и охраны окружающей среды.

3. Обеспечивать соблюдение специального режима охраны и использования места произрастания дикорастущего растения.

В границах мест произрастания запрещается:

проведение рубок главного пользования;

проведение рубок обновления, рубок формирования (перестройки) лесных насаждений промежуточного пользования;

проведение сплошных санитарных рубок;

отбор в рубку спелых и перестойных деревьев;

отбор в рубку деревьев, населенных охраняемым видом;

сжигание порубочных остатков при выполнении рубок леса;

выполнение работ по гидротехнической мелиорации, работ, связанных с изменением существующего гидрологического режима (за исключением работ по его восстановлению).

Требуется обозначать граничными знаками деревья, населенные охраняемым видом.

4. В случае ухудшения состояния места произрастания дикорастущего растения осуществлять мероприятия по восстановлению места произрастания дикорастущего растения.

УТВЕРЖДЕНО  
Решение  
Дубровенского районного  
исполнительного комитета  
22.01.2026 № 31

### ПАСПОРТ

места произрастания дикорастущего растения, относящегося к видам,  
включенным в Красную книгу Республики Беларусь

22 декабря 2025

№ 44

Название вида дикорастущего растения: Осока малоцветковая – *Сагех раусіflора Lightf.*

Состояние популяции дикорастущего растения: около 30 растений на площади 20 квадратных метров, встречаемость групповая, удовлетворительное.

Местонахождение места произрастания дикорастущего растения: Витебская область, Дубровенский район, 3,9 километра к северо-востоку – востоку от агрогородка Осинторф (поселка № 10), государственное лесохозяйственное учреждение «Оршанский лесхоз», Осинторфское лесничество, квартал 50, выдел 14.

Географические координаты места произрастания дикорастущего растения: 54°46'51.3" северной широты, 30°42'56.5" восточной долготы.

Площадь места произрастания дикорастущего растения: 1,2 гектара.

Описание границ места произрастания дикорастущего растения: в границах выдела 14 квартала 50 Осинторфского лесничества государственного лесохозяйственного учреждения «Оршанский лесхоз».

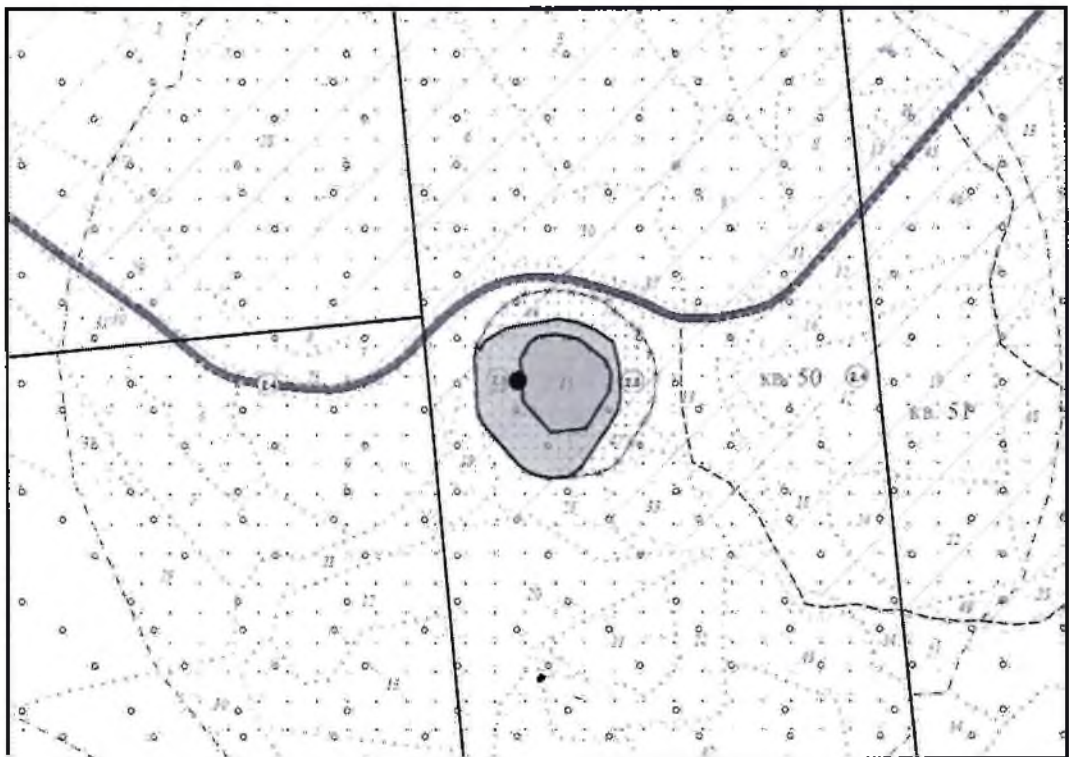
Описание места произрастания дикорастущего растения: опушка сосняка долгомошного у северо-западного берега озера Зеленого.

Джус М.А.  
ведущий специалист  
общества с дополнительной  
ответственностью «ГЕО-ТОМ 88»

27 октября 2025 г.

Общий вид (фотографии) и картосхема  
дикорастущего растения и места его произрастания  
к паспорту места произрастания дикорастущего растения  
от 22 декабря 2025 г. № 44

Осока малоцветковая – *Carex pauciflora* Lightf.



УТВЕРЖДЕНО  
Решение  
Дубровенского районного  
исполнительного комитета  
22.01.2026 № 31

## ОХРАННОЕ ОБЯЗАТЕЛЬСТВО

22 декабря 2025 г.

№ 44

Государственное лесохозяйственное учреждение «Оршанский лесхоз» (Витебская область, город Орша, улица Могилевская, 110) обеспечивает охрану места произрастания дикорастущего растения Осока малоцветковая – *Carex rauciflora* Lightf., указанного в паспорте места произрастания дикорастущего растения от 22 декабря 2025 г. № 44.

В этих целях государственное лесохозяйственное учреждение «Оршанский лесхоз» ОБЯЗАНО:

1. Участвовать в обследованиях места произрастания дикорастущего растения, организованных Министерством природных ресурсов и охраны окружающей среды и его территориальными органами, не реже одного раза в два года.

2. Своевременно информировать о всех обстоятельствах, наступление которых связано с обеспечением охраны места произрастания дикорастущего растения, Дубровенскую районную инспекцию природных ресурсов и охраны окружающей среды.

3. Обеспечивать соблюдение специального режима охраны и использования места произрастания дикорастущего растения.

В границах мест произрастания запрещается:

выполнение работ по гидротехнической мелиорации, работ, связанных с изменением существующего гидрологического режима (за исключением работ по его восстановлению);

разработка месторождений торфа.

Требуется проводить работы, направленные на предотвращение зарастания древесно-кустарниковой растительностью: проективное покрытие кустарников не должно превышать 40 %.

4. В случае ухудшения состояния места произрастания дикорастущего растения осуществлять мероприятия по восстановлению места произрастания дикорастущего растения.